

**Şehir ve Bölge Planlama Bölümü
Öğrencileri Bitirme Projesi Yarışması
2023**

**RUMUZ
26533**

Açıklama Raporu



**TÜRKİYE PLANLAMA OKULLARI BİRLİĞİ
Şehir ve Bölge Planlama Bölümü Öğrencileri
Bitirme Projesi Yarışması 2023**

İÇİNDEKİLER

	<u>Sayfa</u>
ÖZET.....	3
1. GİRİŞ	4
2. AMAÇ, KAPSAM VE HEDEFLER	4
2.1. Amaç	4
2.2. Kapsam.....	4
2.3. Hedefler	5
3. ÇALIŞMANIN YÖNTEMİ.....	5
4. PLANLAMA YAKLAŞIMI.....	6
5. MEKANSAL ANALİZ VE PLANLAMA KARARLARI.....	7
5.1. Literatür Taraması.....	7
5.2. 1/5000 Ölçekli Erket Bölgesi Analizi ve Mekânsal Planı	14
5.2.1. Yerleşilebilirlik Analizi	14
5.2.2. 1/5000 Ölçekli Kentsel Gelişim Planı.....	16
5.2.2.1 Kavramsal Şema	16
5.2.2.2. Ulaşım.....	17
5.2.2.3. Doğal Varlıklar.....	18
5.2.2.4. Merkez- Alt Merkezler	19
5.2.2.5. Tarım.....	19
5.3. 1/1000 Ölçekli Erket Kentsel Gelişim Alanı Planı.....	20
5.3.1. 3 Boyutlu Modeller	20
5.3.2. Konut Tipolojileri & Dolu- Boş Dengesi	21
5.3.3. Yeşil Süreklilik & Yaya Sürekliliği	21
5.3.4. Ulaşım Ağı.....	22
6. SONUÇ.....	22
KAYNAKÇA	23

ÖZET

Bu çalışma, Kayseri şehrinin gelecekteki kentsel gelişimini afetlere karşı dirençli ve sürdürülebilir bir şekilde tasarlamayı amaçlamaktadır. Erkilet Kentsel Gelişim Alanı, potansiyel afet durumlarına karşı güvenli bir yeni yerleşim alanı olarak belirlenmiş ve bu doğrultuda planlanmıştır. Temel yaklaşımımız, esneklik ve dinamizm kavramlarına dayalıdır. Bu doğrultuda temel odaklar, Kayseri şehrinin gelecekteki kentsel gelişimini afetlere karşı dirençli ve sürdürülebilir bir şekilde planlamaktır. Bu doğrultuda, Erkilet Kentsel Gelişim Alanı, potansiyel afet durumlarına karşı güvenli bir yeni yerleşim alanı olarak belirlenmiş ve esneklik ile dinamizmi temel alarak tasarlanmıştır. Projede ayrıca, kaynakların entegrasyonunu teşvik ederek iş birliği ve büyümeyi hedeflemekte, sağlık, yerleşilebilirlik ve risk yönetimi konularında kentlilerin yaşam kalitesini artırmayı amaçlamaktayız. Bu süreçte, Kayseri'nin kimlik özellikleri ve doğal-kültürel varlıkları korunarak, kendine özgü bir kimlik oluşturulması da önemli bir hedefimizdir.

Proje, Ortak Üretim, İş birliği ve Ortak Tepki kavramlarına dayanmaktadır. Ortak Üretim, kaynakların etkili bir şekilde kullanılmasını vurgularken, İş birliği ile ana sektörlerin birlikte büyümesi hedeflenmektedir. Ortak Tepki ise afetlere karşı dayanıklılığı artırarak kentlilerin yaşam kalitesini yükseltmeyi amaçlamaktadır.

Bu projede, yerleşilebilirlik analizi sonucunda uygun bulunan alanlar belirlenmiş ve Erkilet yerleşim alanı, bir kent merkezi ve beş alt-merkez olarak planlanmıştır. Erişilebilirlik, kara yolu ve tramvay hattı ile sağlanmış, tarımın enstitüleşmesi ile istihdam artışı hedeflenmiştir. Doğal ve kültürel varlıkların korunması, bağ-bahçe dokusunun sürdürülmesi ve eski Kayseri evlerinin turizme kazandırılması da projenin önemli hedeflerindedir. Ayrıca, afete karşı dirençlilik çözümleri, toplanma alanları, geçici barınma alanları, acil durum kurtarma rotaları ve çok fonksiyonlu yeşil alanlar gibi unsurlar göz önünde bulundurularak planlanmıştır.

Bu proje, Kayseri'nin gelecekteki kentsel gelişimi için bir yol haritası sunmaktadır. Afetlere karşı dayanıklılığı artırarak, sürdürülebilir bir kent ve yaşam alanı oluşturmayı hedeflemekteyiz.

1. GİRİŞ

Erkilet Kentsel Gelişim Alanı projesi Kayseri için güvenli bir yerleşim alanı olma hedefini farklı sektörlerin birlikte çalıştığı, bu doğrultuda yeni çalışma alanları ve kolları oluşturulmuş, iş birliğine ve sürdürülebilirlik vizyonlarına dayanarak gerçekleştirmeyi hedefler. Bu hedefler, Kayseri kentinde ve Erkilet bölgesinde yapılan analiz çalışmaları, saha gezileri ve literatür taramaları sonucunda şekillenmiş olup 2040 yılı için Erkilet Bölgesi Kentsel Gelişim Alanı vizyonunu ve mekânsal stratejilerini belirler.

2. AMAÇ, KAPSAM VE HEDEFLER

2.1. Amaç

Bu projenin temel amacı, Erkilet Kentsel Gelişim Alanı içinde, yeşil alanların geliştirilmesi, sosyal altyapının güçlendirilmesi, sürdürülebilir ulaşım sistemlerinin tasarlanması, tarımın teşvik edilmesi, kent içinde çok fonksiyonlu aktif yeşil alanların oluşturulması afet yönetimi ve risk azaltma önlemlerinin alınması gibi çoklu bileşenleri içeren bütüncül bir yaklaşımla daha yaşanabilir, güvenli, ve sürdürülebilir bir kent odağı oluşturarak Kayseri şehrinin gelecekteki kentsel gelişimini desteklemektir.

2.2. Kapsam

Kayseri ili Erkilet Kentsel Gelişim Alanı projesi kapsamı oldukça geniştir ve Erkilet Kentsel Gelişim Alanı'nın farklı bölgelerini içerir. Bu bölgeler, konut geliştirme, ticaret alanları, tarım sahaları, yeşil alanlar, ulaşım ağları, toplu taşıma hatları, sosyal altyapı tesisleri ve yeşil koridorlar gibi çeşitli bileşenleri kapsar.

Projede yer alan analizler, bölgenin mevcut koşullarını, gereksinimlerini ve potansiyelini değerlendirmektedir. Ayrıca, saha gezileri de bu değerlendirmenin bir parçasıdır. Bu geziler doğrultusunda kapsam şekillenmiş, temel müdahale alanları ve gereksinimler belirlenmiştir.

Projede elde edilen analizler ve saha gezisi sonuçları, tasarım ve planlama süreçlerinde temel bir rol oynar ve konut tiplerinin seçimi, yeşil alanların düzenlenmesi, ulaşım sistemlerinin tasarımı, sosyal altyapının geliştirilmesi ve risk yönetimi stratejilerinin oluşturulması gibi çeşitli aşamalarda kullanılır. Bu nedenle, proje kapsamı hem fiziksel kentsel gelişim alanını kapsar hem de stratejik bir yaklaşım sunar, analizler ve saha çalışmalarıyla desteklenir.

2.3. Hedefler

Projenin temel hedefleri ,2040 yılına kadar, Erkilet Kentsel Gelişim Alanı'nı daha yaşanabilir, sürdürülebilir ve güvenli bir yerleşim alanı haline getirmeyi amaçlayan geniş bir perspektifi yansıtmaktadır. Bu vizyon ve hedefler doğrultusunda, yeşil alanların sürdürülebilir ve çok fonksiyonlu bir şekilde geliştirilmesi ve korunması, kentsel merkezlerin ekonomik ve kültürel açıdan güçlendirilmesi, tarım ve araştırma faaliyetlerinin teşvik edilmesi, sosyal adaletin sağlanması, dinamik bir alt merkez oluşturulması, tek merkezli kent makro formunun değiştirilmesi, sosyal altyapının güçlendirilmesi ve etkili hizmet sunumu, erişilebilir ve sürdürülebilir ulaşım sistemlerinin tasarlanması, afet yönetimi ve risk azaltma önlemlerinin alınması, çeper yönetimi ve çevre sınırlamalarının yapılması, konut geliştirme ve dönüşümü bulunmaktadır. Bu hedefler, Erkilet Kentsel Gelişim Alanı'nın tüm bileşenlerini kapsayarak bölgenin gelecekteki gelişimi için stratejik bir çerçeve sunar. Bu çerçeve, bölge sakinlerinin yaşam kalitesini artırmayı, çevresel sürdürülebilirliği desteklemeyi ve sosyal adaleti sağlamayı hedeflemektedir.

3. ÇALIŞMANIN YÖNTEMİ

Mekânsal planlama çalışmalarında saha gezisi ve analizler, projenin temel taşlarından biridir. Bu saha gezileri, planlamacılara mevcut koşulları, yerel ihtiyaçları ve potansiyel sorunları daha iyi anlama fırsatı sunar. Saha gezileri sırasında yerel halkın görüşleri ve geri bildirimleri de toplanarak projenin yerel topluma uygun hale getirilmesine katkı sağlar. Analizler ise bölgenin demografik yapısı, altyapı gereksinimleri, çevresel faktörler ve riskler gibi önemli verileri sunar. Bu veriler, proje tasarımının temelini oluşturur ve karar alma süreçlerinde kritik bir rol oynar. Saha gezileri ve analizler, mekânsal planlamanın etkili ve sürdürülebilir bir şekilde yapılabilmesi için vazgeçilmez araçlardır ve projelerin başarılı bir şekilde uygulanmasına katkı sağlarlar.

Kayseri ili için atölyece oluşturulan 1/25000 ölçekli genel analiz doğrultusunda, Kayseri Metropolitan Alanına dair ticari sektörler ve alt merkezler, kentsel ulaşım, doğal-yeşil alanlar ve çevresel problemler, sosyal ve teknik altyapı elemanları, kentsel koruma alanları, turizm faaliyetleri ve hareketliliği, demografik faktörler, üniversiteler, Ar-Ge alanları ve teknoparklar, kent sanayisi ve istihdam durumuna yönelik temel veriler elde edilmiştir. Bu verilere ek olarak, Kayseri ili ve Erkilet Bölgesine saha gezisi yapılmış, saha gezisinde kurumlardan elde edilen veriler ve bölge halkı ile yapılan görüşmeler doğrultusunda 1/5000 ölçekli çalışma alanı için analiz çalışması yapılmıştır. Bu analiz doğrultusunda bölgeye dair

zayıf, güçlü yönler belirlenmiş, fırsat ve tehditler tespit edilmiştir. Bu çıktılar bölge için vizyon, hedef ve stratejilerin oluşturulmasında kullanılmıştır. Buna ek olarak, 1/5000 ve 1/1000 ölçekli planlarda uygulanabilecek mekânsal kararlar için kapsamlı bir literatür taraması yapılmış olup, sürdürülebilir ve yaşanılabilir bir kent için plan kararları alınmıştır.

4. PLANLAMA YAKLAŞIMI

Erkilet Kentsel Gelişim Alanı'nın plan yaklaşımı, iki temel ilkeye dayanmaktadır: Mitigasyon (Sakınım) ve Sürdürülebilirlik. Bu iki temel ilke, bölgenin daha güvenli, dirençli ve yaşanabilir bir kentsel alan oluşturulmasını hedefler. Mitigasyon perspektifi, bölgede mevcut olan ve potansiyel olarak gelecekte karşılaşılabileceğimiz riskleri ve tehlikeleri tanımlamak için kapsamlı bir risk değerlendirmesi yapar. Doğal afetler, iklim değişikliği etkileri ve çevresel tehditler bu riskler arasında yer almaktadır. Bu tehlikeleri azaltmak ve etkilerini en aza indirmek için altyapı güçlendirmeleri, dayanıklı bina inşası, çevresel koruma önlemleri ve afet öncesi hazırlık stratejileri gibi risk azaltma stratejileri belirlenir.

Sürdürülebilirlik temaları ise kentsel tasarımın merkezine yerleştirilir. Yeşil alanların sürdürülebilir bir şekilde geliştirilmesi ve korunması, bölgeye estetik çekicilik katarak halkın rekreasyon ve dinlenme ihtiyaçlarına hizmet eder. Enerji verimliliği, su yönetimi ve atık azaltma çabaları, çevresel sürdürülebilirliği teşvik ederken kaynakları korur. Sosyal adaletin sağlanması ve toplumsal katılım, toplumun çekici bir kent vizyonuna dahil edilmesini amaçlar. Bu, insanların temel ihtiyaçlarına erişim, eğitim, sağlık hizmetleri ve kültürel olanaklar gibi sosyal altyapı unsurlarını içerir. Ayrıca, kentsel tasarım öğeleri ve çok fonksiyonlu yeşil alanlar, şehrin mikro ve makro ölçekteki çekiciliğini artırırken, toplumsal etkileşimi teşvik eder. Ulaşım sistemleri, sürdürülebilir ve erişilebilir hale getirilirken çevresel kaynakların korunmasına özel önem verilir. Bölgenin çeper yönetimi stratejileri, doğal kaynakları ve tarım alanlarını korumayı amaçlar.

Planın başarısı için toplumsal katılım önemlidir. Topluluk, riskleri anlamak, hazırlıklı olmak ve çevresel sürdürülebilirlik çabalarına katkıda bulunmak için sürece dahil edilir. Sonuç olarak, Erkilet Kentsel Gelişim Alanı'nın plan yaklaşımı, risk azaltma ve sürdürülebilirlik ilkelerini bir araya getirerek daha güvenli, dayanıklı, sürdürülebilir ve çekici bir kentsel alan oluşturmayı amaçlar. Bu yaklaşım hem mevcut topluluğun hem de gelecek nesillerin refahını ve çevresel kalitesini koruma amacını taşır.

5. MEKANSAL ANALİZ VE PLANLAMA KARARLARI

5.1. Literatür Taraması

Erkilet Kentsel Gelişim Alanı'nın daha dayanıklı ve afetlere karşı dirençli bir alan olabilmesi için çok fonksiyonlu yeşil alanlar ve afetlere hazırlıklı lojistik sistem kurgu için geniş bir literatür taraması yapılmıştır. Yapılan bu tarama, planlanacak bölge için mekânsal stratejilerin oluşumunda yol gösterici örnekler olarak değerlendirilmiştir.

- **Büyük Ölçekli Yeşil Alanlar**

Büyük ölçekli yeşil alanların tahliye ve lojistik merkezleri olarak tasarlanması, afetler sırasında toplumun dayanıklılığını artırabilir. Bu alanlar, sakinlerin hazırlıklı olmasını ve gerekli yardımı alabilmelerini sağlamak için acil durum malzemelerine erişimin yanı sıra güvenli ve erişilebilir toplanma alanları sağlar.

Afet parkları, acil durumlarda afete dayanıklı bir alan olarak hizmet vermek üzere tasarlanmış bir tür halka açık parktır. Afet parkları genellikle toplulukların afetlere müdahale etmesine ve afetlerden kurtulmasına yardımcı olacak özelliklere ve yapılarla sahiptir.

Milli parklar, acil durum barınakları veya tedarik merkezleri olarak kullanılabilir. Pansiyonlar, kamp alanları ve ziyaretçi merkezleri gibi çeşitli olanaklar sunmaktadır.

Tarımsal peyzajlar afetler sırasında taze gıda ve suya erişim sağlanarak kullanılabilir. Ayrıca acil müdahale ve malzeme dağıtımı için hazırlık alanları olarak da kullanılabilirler.

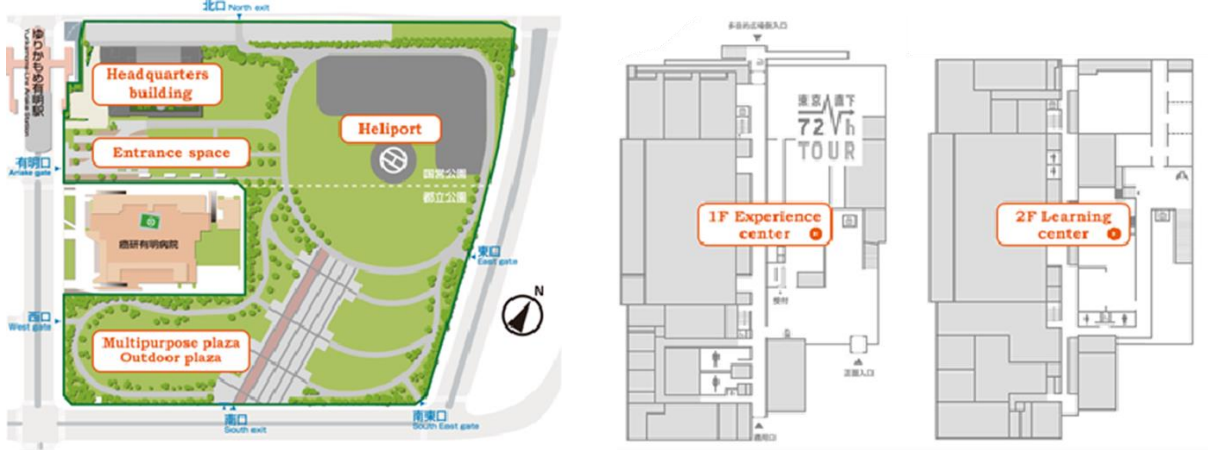
Kent ormanları, acil durumlarda insanların toplanıp yardım alabilmeleri için güvenli ve erişilebilir alanlar sağlar. Ayrıca ilk yardım çantaları, acil durum telsizleri ve su depolama tankları gibi acil durum malzemeleri ve ekipmanlarıyla da donatılabilirler.

Miki Afet Önleme Parkı, Japonya'nın Miki Şehri'nde bulunan hem rekreasyonel hem de acil durum hazırlığı amaçlarını hizmete sunan bir halk parkıdır. Park, 2007 yılında açılmış olup 1.6 hektarlık bir alanı kaplar.



Miki Afet Önleme Parkı, yeşil alanların rekreasyon ve acil durum hazırlığı gibi çoklu amaçları hizmet etmek üzere tasarlanabileceğinin bir örneğidir. Halk parklarının tasarımına afet dayanıklı özellikler ekleyerek, topluluklar dirençlerini artırabilir ve acil durumlara yanıt verme yeteneklerini artırabilirler.

Rinkai Afet Önleme Parkı, su kenarında bulunuyor ve 22.8 hektarlık bir alanı kaplıyor. Acil tıbbi taşıma için kullanılabilen bir heliport olarak kullanılabilen yüksek bir platformu ve malzemeler ve personel için kullanılabilen açık bir alanı bulunuyor.



Park aynı zamanda rekreasyon olanakları sunuyor ve yeşil alanların birden fazla amaca hizmet edebileceğinin bir örneğidir.

- **Orta Ölçekli Yeşil Alanlar** (Şehir parkları, topluluk bahçeleri, kentsel yeşil yollar)

Şehir parkları insanların toplanabileceği, yardım alabileceği ve acil durum malzemelerine erişebileceği güvenli ve erişilebilir bir alan sağlayabilir. Şehir parkları ayrıca acil durum barınakları veya tedarik merkezleri olarak kullanılacak tuvaletler, oyun alanları ve piknik alanları gibi olanaklarla da donatılabilir.

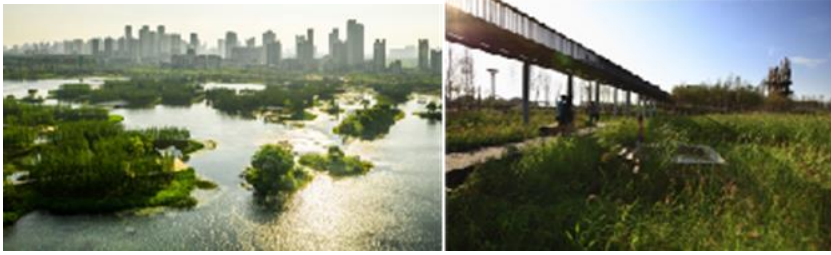
Topluluk bahçeleri, afetler sırasında ve sonrasında bölge sakinlerine taze ürünler ve diğer kaynakları sağlayabilir ve aynı zamanda acil durumlarda bölge sakinlerinin toplanma yerleri olarak da kullanılabilir.

Kentsel yeşil yollar, mahalleleri ve diğer kentsel alanları birbirine bağlayan doğrusal parklar veya patikalardır. İnsanların belirlenmiş güvenli bölgelere veya acil durum

barınaklarına seyahat etmeleri için güvenli ve erişilebilir yollar sağlayarak, afetler sırasında tahliye ve lojistik merkezleri olarak hizmet verecek şekilde tasarlanabilirler.

Sünger Park

Sünger parkları, yağmur suyunu yakalamak, depolamak ve filtrelemek için yeşil altyapı ve mühendislik sistemleri kullanarak kentsel alanlarda sel ve yağmur suyu akışını önlemek üzere tasarlanmıştır.



Bu parklar aynı zamanda eğlence olanakları sunmakta ve toplumun refahını desteklemektedir. Toplumlar sünger parklarını kentsel tasarıma dahil ederek yoğun yağış ve su baskını nedeniyle oluşan afetlere karşı dayanıklılıklarını artırabilirler.

- **Küçük Ölçekli Yeşil Alanlar** (cep parkları, yeşil sokaklar, kentsel plazalar)

Cep parkları insanların toplanması, yardım alması ve acil durum malzemelerine erişmesi için güvenli ve erişilebilir bir alan sağlayabilir. Topluluk yeşil alanları ayrıca acil durum barınakları veya tedarik merkezleri olarak kullanılabilirler, çöp kutuları ve su çeşmeleri gibi olanaklarla da donatılabilir.

Yeşil sokaklar, ağaçlar ve yağmur bahçeleri gibi yeşil altyapıyı kentsel sokak manzaralarına dahil edecek şekilde tasarlanmıştır. Bu yeşil alanlar yağmur suyunun emilmesine ve su baskınlarının azaltılmasına yardımcı olabilir ve aynı zamanda afetler sırasında tahliye alanları olarak da hizmet verebilir.

Yaya meydanları veya açık oturma alanları gibi kentsel plazalar, afet anında tahliye ve lojistik merkez olarak hizmet verecek şekilde tasarlanabilmektedir.

- **Çok işlevli Sokak Mobilyaları**

Çok işlevli şehir mobilyaları, acil durumlarda acil durum malzemeleri için yerleşik depoya sahip banklar, acil durum ekipmanlarıyla birlikte otobüs durakları, tahliye yolları olarak

bisiklet rafları ve yedek güç için güneş panelli çöp kutuları gibi afetlere dayanıklı alanlar olarak hizmet verebilir.

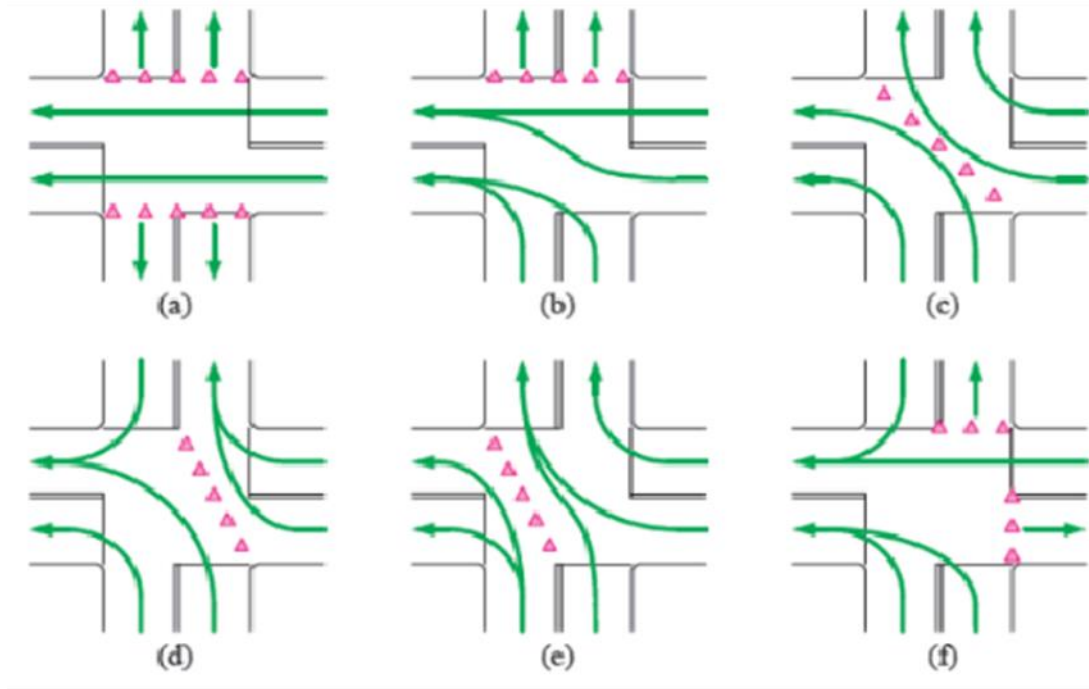


- **Tahliye Planları**

Tahliye, insanların tehlikeli bir alandan daha güvenli bir yere taşınması sürecini ifade eder. Tahliye, acil duruma hazırlığın kritik bir bileşenidir ve doğal afetlerin topluluklar üzerindeki etkisinin azaltılmasına yardımcı olabilir.

Genel olarak etkili tahliye afet yönetimi, kapsamlı bir ön planlama, etkili iletişim, emniyet ve güvenliğe öncelik verilmesi, özel ihtiyaçları olan nüfusa uyum sağlanması ve tahliye sonrası kurtarma çabalarını gerektirir.

Ön planlama: Etkin tahliye afet yönetimi ön planlama ile başlar. Bu, potansiyel tehlikelerin ve hassas alanların belirlenmesini, tahliye planlarının geliştirilmesini ve düzenli tatbikatlar ve tatbikatların yapılmasını içerir.



Tahliye yollarının belirlenmesi: Bu, karayolları, su yolları ve hava yolları dahil olmak üzere birincil ve ikincil tahliye yollarının tanımlanmasını içerir.

Toplanma alanları: Tahliye edilenlerin gerekli yardım ve desteği alabilecekleri uygun toplanma alanlarının belirlenmesi.

Ulaşım: Tahliye edilenler için toplu taşıma, özel araçlar ve acil ulaşım dahil ulaşım seçeneklerinin belirlenmesi.

Acil durum malzemeleri ve kaynakları: Tahliye edilenleri desteklemek için yiyecek, su, ilk yardım çantaları ve diğer gerekli kaynakların stoklanması

İletişim: Tahliye sırasında etkili iletişim çok önemlidir. Kamuoyuna doğru ve zamanında bilginin ulaştırılmasına yönelik iletişim sistemleri kurulmalıdır.



Tahliye emirleri: Bir afet öncesinde halka açık ve kısa tahliye emirleri verilmelidir.

Barınak yerleri: Tahliye barınaklarının yerleri konusunda halka açık talimatlar verilmelidir.

Ulaşım seçenekleri: Güzergahlar, tarifeler ve karşılama noktaları da dahil olmak üzere ulaşım seçeneklerine ilişkin bilgiler halka sağlanmalıdır.

Emniyet ve güvenlik: Tahliye sırasında tahliye edilenlerin emniyeti ve güvenliği en önemli öncelik olmalıdır

Kolluk kuvvetleri personelinin görevlendirilmesi: Tahliye yollarının güvenliğini sağlamak ve güvenlik çevrelerini oluşturmak için kolluk kuvvetleri personelinin görevlendirilmesi.

Tahliye yollarının izlenmesi: Tahliye yollarının güvenli ve engellerden uzak kalmasını sağlamak için izlenmesi.

Acil tıbbi destek: Ambulanslar ve tıbbi personel de dahil olmak üzere acil tıbbi desteğin sağlanması.



Özel ihtiyaçları olan insanlar

Tahliye için özel ihtiyaç sahibi popülasyonların belirlenmesi ve önceliklendirilmesi: Yaşlılar, engelliler ve tıbbi sorunları olanlar gibi savunmasız grupların belirlenmesi ve bunların tahliyesine öncelik verilmesi.

Özel ulaşım sağlanması: Özel ihtiyaçları olan nüfusları karşılamak için tekerlekli sandalyeyle erişilebilen araçlar gibi özel ulaşım sağlamak.



Tıbbi destek sağlanması:
Savunmasız guaran özel ihtiyaçlarını karşılamak için ilaç ve tıbbi personel gibi tıbbi destek sağlanması.

İyileşme Süreci

Tahliye çalışmaları, insanlar daha güvenli bölgelere yerleştirildikten sonra sona ermiyor. Temel hizmetleri ve altyapıyı geri yüklemek için kurtarma çabaları derhal başlamalıdır.

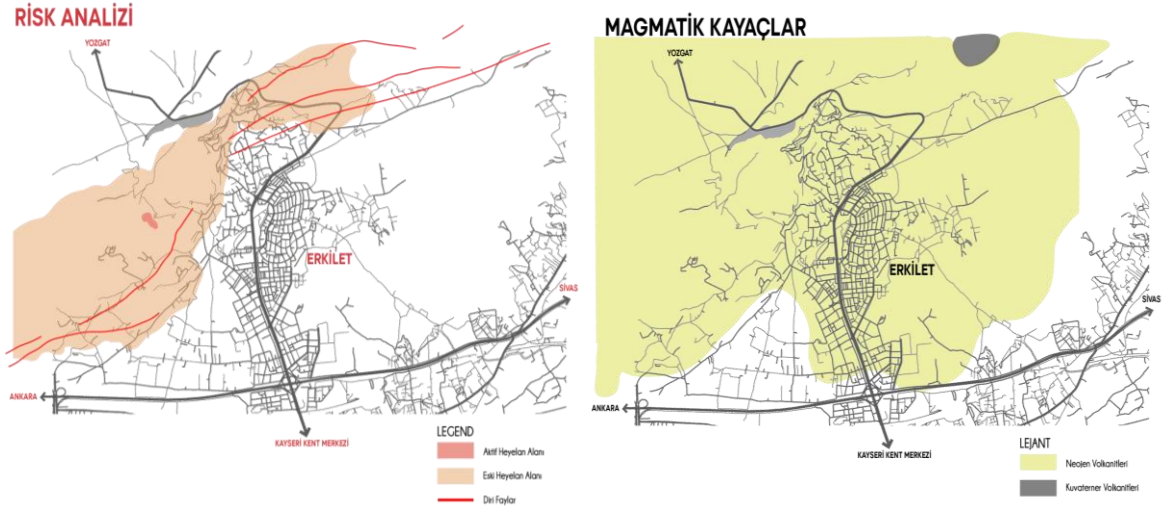
Temel hizmetlerin restorasyonu: Su, elektrik ve ulaşım sistemleri gibi temel hizmetlerin restorasyonu.

Tahliye edilenlere destek: Tahliye edilenlere geçici veya kalıcı barınma, tıbbi destek ve diğer gerekli hizmetleri bulma konusunda destek ve yardım sağlamak.



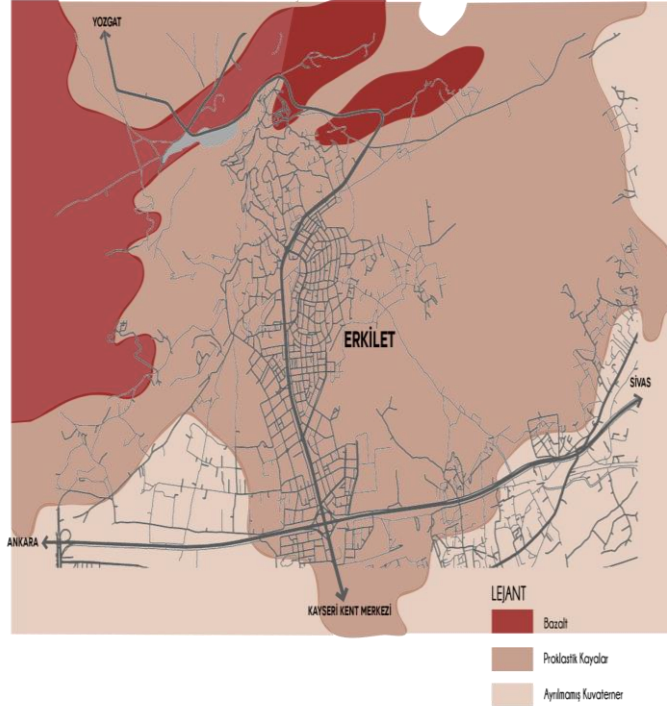
5.2. 1/5000 Ölçekli Erkilet Bölgesi Analizi ve Mekânsal Planı

5.2.1. Yerleşilebilirlik Analizi

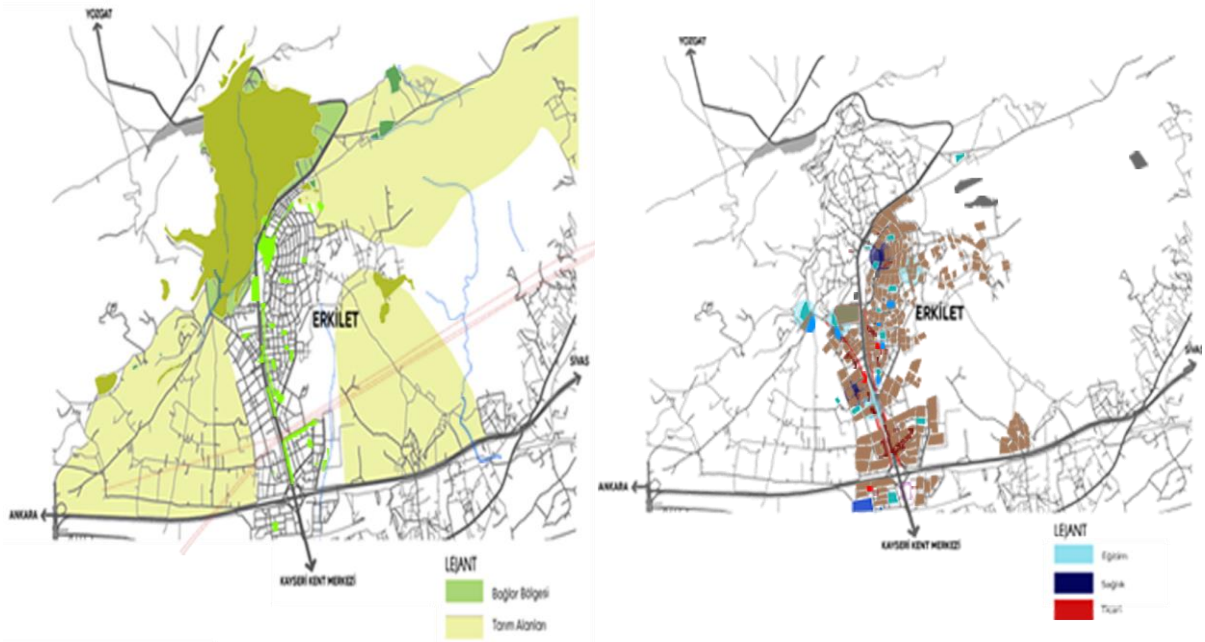


Kayseri ili Erkilet mevkiinin mevcut yerleşim alanının yerleşilebilirlik, risk ve eşikler analizi MTA Yerbilimlerinden edinilen bilgiler dahilinde yapılmıştır. Erkilet mevcut yerleşim alanları jeoloji formasyonuna göre “Proklastik Kayaçlar”, Magmatik kayaçlardan “Neojen Volkanitleri” üzerinde yer almaktadır. Erkilet merkezinin kuzey batısı ve Erkilet Bağlarının bir kısmını da kapsayan bölge eski heyelan alanı olarak belirtilmiş, aktif heyelan alanı da aynı bölge içerisinde işaretlenmiştir.

JEOLOJİ FORMASYONU



Yine erkilet merkezinin kuzeyinden Erkilet Fay Zonu olarak adlandırılan diri faylar yer almaktadır. Kayseri kentinin genişlemesi ve olası afet durumlarına karşı alternatif bir yerleşim alanı planlanması durumunda Erkilet mevkiinin kuzeyde ve batıda fay hatları ve topografyayla sınırlayan alan ile doğuda ise tarım alanları ve alüvyon topraklarla sınırlanan alan içerisinde alternatif bir yaşam alanı yerleşilebilirlik açısından uygundur.



Doğal Varlıklar

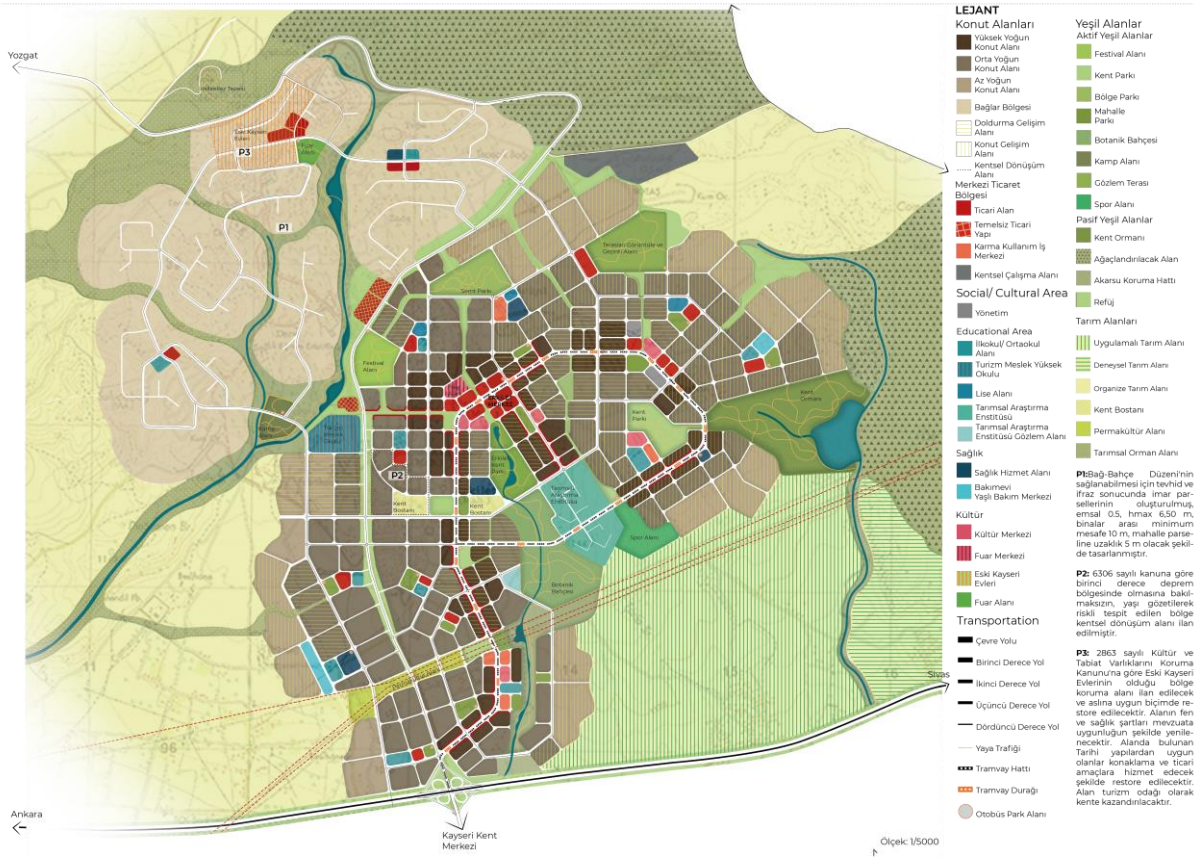
Yer altı suyu bakımından fakir olan bu platolarda toprak kalınlığı fazla olan düzlüklerde tarım yapılabilir. Söz konusu alanlarda çayır ve mera alanlarının yanında büyük oranda kuru tarım ile sulu tarım ve bağ alanları mevcuttur. Erkilet kuzey batısında Hıdırellez tepesi ile sınırlanan, kuzeyde ve güney batısında tarım faaliyetlerinin gerçekleştiği alanlar arasında yerleşim görülmektedir.

Kuzeyde yer alan ve Hıdırellez Tepesi ile sınırlanan alanda bulunan Erkilet Bağları'nda bağ-bahçe aktiviteleri görülmektedir.

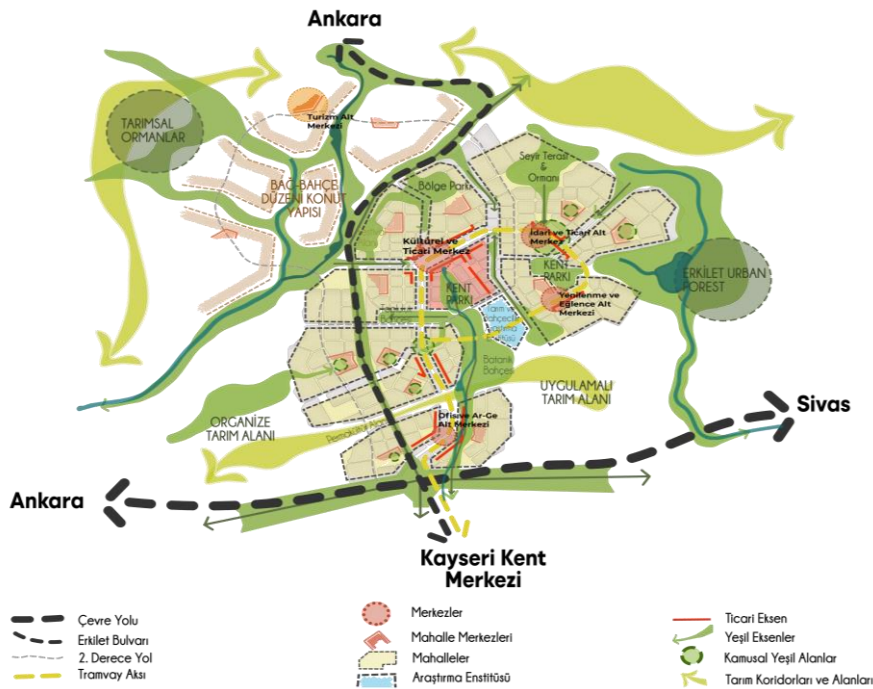
Merkez Fonksiyonları ve Sosyal Altyapı Elemanları Dağılımı

Erkilet yerleşim alanında ticari faaliyetler Kayseri kentsel yerleşiminin bir devamı olarak Erkilet Bulvarı üzerinde ve konut altı ticaret fonksiyonunda görülmektedir. Erkilet yerleşim alanı içerisinde merkez fonksiyonu gösteren bir alan bulunmamakla birlikte bir tanesi özel okul olmak üzere dört okul ve iki sağlık kurumu bulunmaktadır.

5.2.2. 1/5000 Ölçekli Kentsel Gelişim Planı



5.2.2.1 Kavramsal Şema

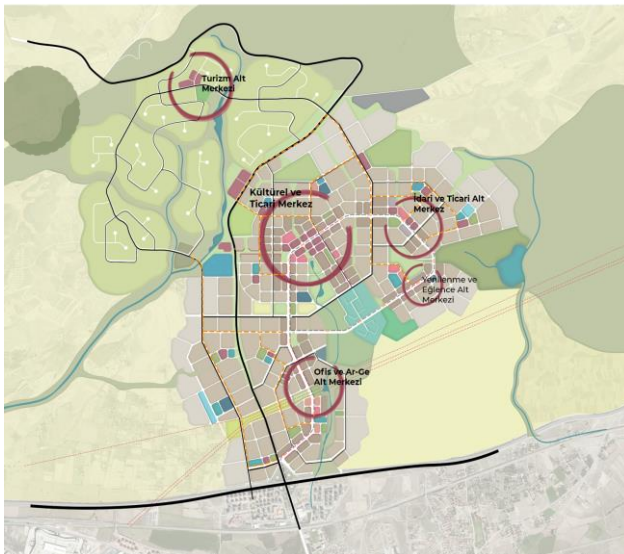


1/5000 ölçekli Erkilet Kentsel Gelişim Alanı Kayseri kentinde afet durumlarına karşı yeni bir gelişim alanı ve kentin yerleşilebilirlik açısından en uygun yeni yerleşim alanı olarak tespit edilmiş ve bu doğrultuda planlanmıştır.

Bu kavram Erkilet ve çevresi genelinde üç ana başlık altında incelenmiştir. Bunlar Ortak Üretim, İş birliği ve Ortak Tepki kavramlarıdır. Ortak Üretim, üretim kaynaklarının entegrasyonu iken, İş birliği içerisinde ana sektörlerin birlikte çalışması ve birlikte büyümesi planlanmaktadır. Ortak Tepki ile ise sağlık, yerleşilebilirlik, olası riskleri en aza indirmek ve risklerin ortaya çıktığı durumlarda bunlara karşı hareket etmek gibi kentlilerin yaşam kalitesini birlikte yükseltmesi olarak tanımlanmıştır. Erkilet Gelişim Alanı; Kayseri kentinden günlük aktivitelerde bağımsız fakat Kayseri'nin kimlik özelliklerini barındıran, kentlilerin alternatif yaşam alanı olabilme özelliklerini kapsayan, erişilebilirlik ve ulaşılabilirlik ilkeleri gözetilerek, kendine özgü kimlik özellikleri göz ardı edilmeden ve Afet Yönetmelikleri ve Kültür ve Tabiat Varlıklarını Koruma Kanunu kapsamında planlanmıştır. Yerleşilebilirlik analizi sonucunda uygun bulunan alanda kentsel gelişimi öngörülen Erkilet yerleşim alanı bir kent merkezi ve beş alt-merkez olarak kurgulanmıştır. Kayseri kenti ile kara yolu bağlantısının yanı sıra tramvay hattı ile erişilebilirliği artırılırken bir yatakhane kent fonksiyonundan çıkartılıp tarımın enstitüleşmesi kapsamında sağlanacak istihdam ile daha çok tercih edilen bir yerleşim alanı olması hedeflenmektedir. Doğal ve kültürel varlıkların korunması ve hem Kayseri hem de Erkilet kültürü için önemli bir yer tutan bağ-bahçe dokusunun korunması, yine hem Kayseri hem Erkilet'te bulunan eski Kayseri evlerinin koruma-kullanma dengesi gözetilerek turizme kazandırılması hedeflenmektedir.

Erkilet yeni yerleşim alanı olası afet durumlarında toplanma alanları, geçici barınma alanları, acil durum kurtarma rotaları ve çok fonksiyonlu yeşil alanlar gibi afete karşı dirençlilik çözümleri göz önünde bulundurularak planlanmıştır.

5.2.2.2. Ulaşım

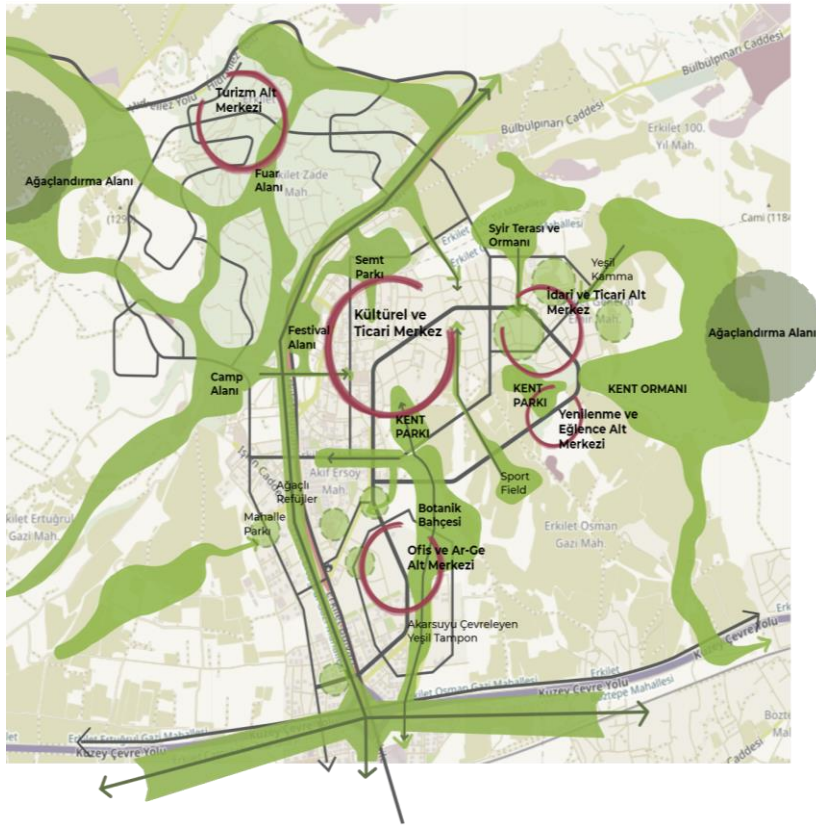


Erkilet'in güneyinden geçen çevre yolu, bölgenin kuzey-güney aksını kesen önemli bir yol olan Erkilet Bulvarı ile bağlantı kurmaktadır. Aks boyunca 250 ila 500 metre aralıklarla uygun konumlu duraklar bulunmaktadır. Bu duraklar, hem Bağlar ilçesine hem de civardaki çeşitli mahalle merkezlerine verimli ulaşım sağlayan otobüs hatlarıyla da tamamlanıyor.



Daha sürdürülebilir ve erişilebilir bir çevreyi teşvik etmek amacıyla 1., 2. ve 3. derece yollar, bisiklet ve yaya yollarını barındıracak ve destekleyecek şekilde dikkatle tasarlanmıştır. Ana yollar, zaman zaman küçük parkçıklara ve yeşil alanlara dönüştürülen geçici park alanları ile donatılmıştır. Bu alanlar sadece dinlenme ve rekreasyon alanı olarak hizmet vermekle kalmaz, aynı zamanda kentsel peyzajın genel estetik çekiciliğine ve ekolojik dengesine de katkıda bulunur.

5.2.2.3. Doğal Varlıklar



Çeper gelişim alanı olan Erkilet'te merkez ve alt merkezlerdeki yeşil kamalar ile çevreden kent merkezlerine hiyerarşik bir yeşil alan geçişi sağlanmıştır. Şehirdeki mahalle parkları 500m yürüme mesafesinde olup nüfusa hizmet verirken, şehirdeki iki şehir parkı ve geniş yeşil alanlar rekreasyon amaçlı olarak şehrin tüm vatandaşlarına hizmet vermektedir.

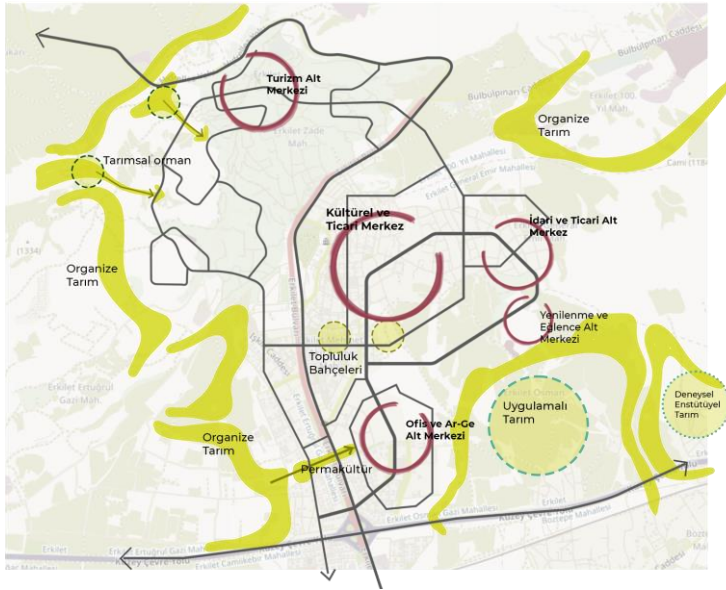
5.2.2.4. Merkez- Alt Merkezler



Ana merkez ticari ve kültürel kullanımlarla desteklenmektedir. Alt merkezler ana merkeze destek olacak şekilde planlanmış olup, bu alt merkezlerin kullanımları ofis, idari, rekreasyon ve turizm karma kullanımlı olarak nitelendirilmektedir.

Merkez ve alt merkezler tramvay aksı tarafından desteklenmektedir. Mahalle merkezleri sosyal altyapı standartları dikkate alınarak planlanmıştır.

5.2.2.5. Tarım



Bölgede tarımsal üretime yönelik araştırmalar yapmak üzere Tarım ve Bahçe Bitkileri Araştırma Enstitüsü kurulması planlanıyor. Tarımsal üretimi artıracak tarımsal ormancılık alanları teşvik edilmiştir. Ayrıca organize tarım alanları, kent bahçeleri ve permakültür alanları da planlanmıştır.

5.3. 1/1000 Ölçekli Erkiilet Kentsel Gelişim Alanı Planı



5.3.1. 3 Boyutlu Modeller



5.3.2. Konut Tipolojileri & Dolu- Boş Dengesi



Bölgedeki yapılı çevre dikkate alınarak dolgu yoluyla konut geliştirme, yeni yerleşim ve dönüşüm alanları belirlenmiş, dolu-boş dengesi gözetilerek yeni yerleşim alanları önerilmiştir.

5.3.3. Yeşil Süreklilik & Yaya Sürekliliği

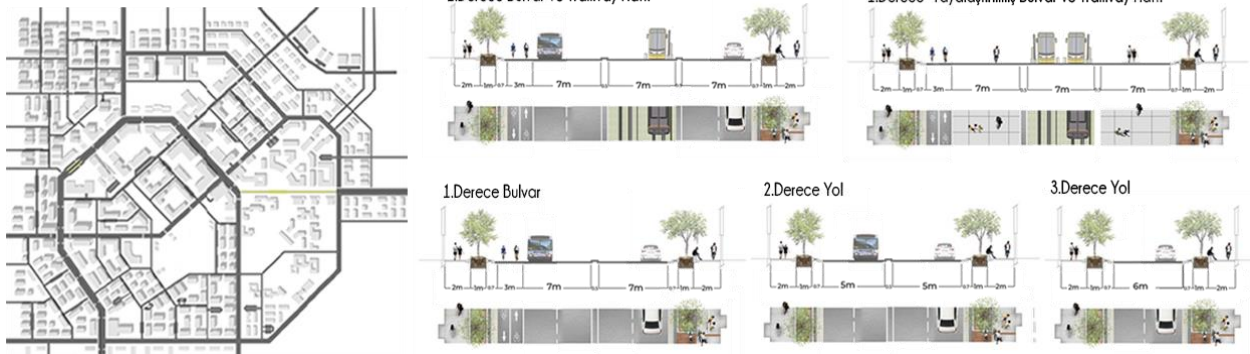


Bölgedeki yeşil süreklilik, şehir parkı, su özellikleri, yeşil yollar gibi unsurların entegrasyonu ile sağlanıyor. Şehir parkı merkezi bir toplanma alanı olarak hizmet verirken, su unsurları ve görsel çekicilik, sakin bir atmosferi teşvik ediyor. Ağaçların ve bitki örtüsünün bulunduğu yeşil yollar, gölgeli ve hoş yaya yolları oluştururken sokakların geçirgenliğini artırarak toplanma alanlarına yönelmeyi sağlıyor. Yeşil alanların ve yaya dolaşımının bu uyumlu entegrasyonu estetik çekiciliği artırıyor, rahatlamayı teşvik ediyor ve arabalara olan bağımlılığı azaltarak ve yürümeyi tercih edilen bir ulaşım aracı olarak teşvik ederek daha sağlıklı ve sürdürülebilir bir yaşam tarzını teşvik ediyor.

Yeşil alanların, ticari tesislerin ve araç kullanımının azaltılmasına yönelik olanakların entegre edilmesiyle yaya sürekliliği sağlanıyor. Yeşil alanlar rekreasyon ve topluluk bağlantısı için fırsatlar sağlarken, ticari alanlar yaya trafiğini çekerek canlı bir yerel ekonomiye katkıda

bulunur. Yaya dostu ortamlar teşvik edilerek bölge daha yaşanabilir ve sürdürülebilir hale gelir.

5.3.4. Ulaşım Ağı



Bulvar, taşınabilirliği ve erişilebilirliği artırmak için tramvay, yaya yolları ve bisiklet ağını entegre ediyor. Tramvay sistemi araba bağımlılığını azaltıp trafiği rahatlatırken, yaya yolları yürünebilirliği ve yeşil alanları teşvik ediyor. Kapsamlı bisiklet ağı bisiklet sürmeyi teşvik ederek sağlığı ve sürdürülebilirliği teşvik ediyor. Bu entegrasyon, erişilebilirliği ve sakinlerin refahını ön planda tutan kapsayıcı bir kentsel alan yaratıyor.

6. SONUÇ

1/5000 ve Erkilet Kentsel Gelişim Alanı'nın plan yaklaşımı, mitige edici (risk azaltıcı) ve sürdürülebilirlik ilkesine dayalı olarak şekillenmektedir. Bu yaklaşım, bölgenin daha güvenli, dayanıklı, sürdürülebilir ve cazip bir kentsel alan oluşturulmasını amaçlamaktadır. Risk azaltma perspektifi, doğal afetler, iklim değişikliği ve çevresel tehditler gibi mevcut ve potansiyel tehlikeleri tanımlayarak, altyapı güçlendirme, dayanıklı inşaat, çevre koruma önlemleri ve afet öncesi hazırlık stratejileri gibi risk azaltma yöntemlerini belirlemektedir. Aynı planlama yaklaşımı ile fakat kentsel tasarım ilkelerinin sürdürülebilirlik vizyonu ile temel alındığı 1/1000 Ölçekli Erkilet Kentsel Tasarım Planı ise yeşil alanların korunması, enerji verimliliği, su yönetimi, atık azaltma ve sosyal adalet gibi unsurları da içererek çevresel, ekonomik ve toplumsal sürdürülebilirliği teşvik etmektedir. Bu plan yaklaşımı, topluluk katılımını önemseyerek mevcut ve gelecek nesillerin refahını ve çevresel kalitesini koruma amacını taşımaktadır.

KAYNAKÇA

(n.d.). Home - GETD. http://getd.libs.uga.edu/pdfs/ogawa_nobuko_201408_mla.pdf
2020 El Sol Neighborhood Educational Center. All rights reserved. <https://www.elsolnec.org>

Hawkins, S. M., Yen, D. C., & Chou, D. C. (2000). Disaster recovery planning: a strategy for data security. *Information management & computer security*, 8(5), 222-230.

https://www.archdaily.com/24362/the-new-york-high-line-officially-open/2086125159_dsr-highline-09-06-5695

<https://www.offset.com/photos/surging-tide-from-storm-does-damage-to-highway-12-near-rodanthe-in-28700>

Ogawa, N. (2014). *Disascape to preemptive landscape: resilient parks for earthquake disaster management* (Doctoral dissertation, University of Georgia).

Rahman, S M & Basit, M. & Rahman, M & Mamun, Md. (2017). *Evacuation Plan For The Solution To Disaster Management For The Coastal Region Of Bangladesh: A Review*.

Sağlık Bakanlığı'ndan Adıyaman'a tam teşekküllü sahra hastanesi. (n.d.). *Demirören Haber Ajansı*. <https://www.dha.com.tr/foto-galeri/saglik-bakanligindan-adiyamana-tam-tesekkullu-sahra-hastanesi-2204799/1>

Seo, S., Choi, S., Kim, K., Kim, S. M., & Park, S. M. (2019). Association between urban green space and the risk of cardiovascular disease: A longitudinal study in seven Korean metropolitan areas. *Environment international*, 125, 51-57.